

EndNote Web® Quick Reference Card

EndNote Web est un service Internet conçu pour aider les étudiants et les chercheurs dans leur processus d'écriture de documents de recherche. ISI Web of Knowledge, EndNote, et EndNote Web sont conçus pour fonctionner parfaitement ensemble et pour simplifier votre recherche.

Les étudiants du premier cycle peuvent organiser les références qu'ils citeront dans leurs documents. Les chercheurs professionnels et les étudiants diplômés peuvent utiliser EndNote Web comme complément parfait à EndNote et tout autre outil de rédaction de bureau, ainsi que pour stocker des références entre les sessions de recherche ISI Web of Knowledge.

EndNote Web vous permet de...

- Recueillir rapidement et facilement des informations sur les références à partir de nombreuses sources de données en ligne comme PubMed et ISI Web of Knowledge via l'exportation directe, la recherche en ligne ou l'importation de fichiers texte.
- Stocker jusqu'à 10 000 références dans votre bibliothèque protégée par un mot de passe, accessible en tout lieu équipé d'un accès à internet.
- Partager des références avec d'autres utilisateurs d'EndNote Web pour simplifier la collaboration.
- Transférer facilement des références vers ou à partir d'EndNote.
- Cite-While-You-Write™ sous Microsoft Word pour insérer des références et formater des documents instantanément.

The screenshot displays the EndNote Web interface. At the top, it says 'Welcome, John' and 'ISI Web of Knowledge™ | Log Out | Help'. Below this is the 'EndNote Web' logo and 'provided by ISI Web of Knowledge'. The main navigation bar includes 'My References', 'Collect', 'Organize', 'Format', and 'Options'. A 'Show Getting Started Guide' link is also present.

On the left side, there is a 'Quick Search' box with a search field and a dropdown menu for 'All My References'. Below that, a 'My References' sidebar shows 'All My References (215)' with sub-categories: 'Aquaculture (20)', 'Asia - Shrimp (198)', 'Economics - Shrimp (23)', 'Taura Syndrome (67)', 'Unfiled (0)', and 'Quick List (0)'. Under 'Groups Shared by Others', there are 'Dolphins' and 'Sea Turtles'.

The main area is titled 'All My References' and contains a table of references. The table has columns for 'Author', 'Year', 'Title', and 'Edit'. Each row includes a checkbox, a 'Page' field, and a 'Copy to Quick List' button. The references listed are:

Author	Year	Title	Edit
<input type="checkbox"/>	2007	Snapshot: Ghosts of destruction. Nature Online Link* Go To URL	Edit
<input type="checkbox"/>	2007	Inhibition of betanodavirus infection by inhibitors of endosomal acidification. Arch Virol Online Link* Go To URL	Edit
<input type="checkbox"/>	2007	Diversity of tetracycline resistance genes in bacteria from aquaculture sources in Australia. J Appl Microbiol Online Link* Go To URL	Edit
<input type="checkbox"/>	2007	Antibiotic and heavy metal resistance in motile aeromonads and pseudomonads from rainbow trout (Oncorhynchus mykiss) farms in Australia. Int J Antimicrob Agents Online Link* Go To URL	Edit
<input type="checkbox"/>	2007	Semen of Perca fluviatilis L.: sperm volume and density, seminal plasma indices and effects of dilution ratio, ions and osmolality on sperm motility. Theriogenology Online Link* Go To URL	Edit
<input type="checkbox"/>	2003	Compensatory growth in fishes: a response to growth depression Fish and Fisheries ISI Web of Knowledge™ → Source Record, Related Records, Times Cited: 67	Edit
<input type="checkbox"/>	1999	The extent of oestrogenic contamination in the UK estuarine and marine environments - further surveys of flounder Science of the Total Environment ISI Web of Knowledge™ → Source Record, Related Records, Times Cited: 98	Edit

S'inscrire

1 S'inscrire et obtenir un accès

Inscrivez-vous pour créer votre bibliothèque EndNote Web protégée par un mot de passe.

Allez sur www.myendnoteweb.com et cliquez sur le lien "Sign Up" pour vous inscrire.

Si vous êtes déjà inscrit(e) sur ISI Web of Knowledge, vous ne devez pas vous inscrire à EndNote Web. Allez sur www.myendnoteweb.com pour vous connecter à l'aide des mêmes références de connexion.

2 Installer les barres d'outils

Cliquez sur le lien « Download Installers » en bas de la page.

D'ici vous pouvez télécharger les programmes d'installation du plug-in de Cite-WhileYou-Write pour Microsoft Word, pour Windows ou Macintosh ainsi que les barres d'outils d'EndNote Web pour Internet Explorer (Windows only) ou Firefox (Windows or Macintosh).

3 Guide de démarrage

Lors de votre connexion à votre compte EndNote Web après inscription, vous verrez le guide « **Getting Started with EndNote Web** » qui offre des liens pour vous aider à recueillir, organiser et formater vos références. Vous pouvez consulter ce guide à tout moment en cliquant sur le lien « **Show/Hide Getting Started Guide** » en haut à droite de la page.

1

EndNote^{Web}
provided by ISI Web of KnowledgeSM

User Registration: To register to use EndNote Web, complete the fields below. Fields with an asterisk are required.

* First Name:
* Last Name:
Middle Initial:
* Password:
* Retype Password:
* E-mail Address:
* Retype E-mail Address:
* Primary Role/Title:
* Subject Area:
Bibliographic Software Use:

Password Guidelines:
Must be 8 or more characters (no spaces) and contain:
- at least 1 number 0-9
- at least 1 alpha character, case-sensitive
- at least 1 symbol: ! @ # % ^ * () - _ { } | ~

Opt in/Opt out:
 receive training materials, notifications, announcements, and other materials by e-mail.
 Do not receive training materials, notifications, announcements, and other materials by e-mail.

Please read this Agreement carefully before accessing or using the Service. By accessing or using the Service, you agree to be bound by the terms and conditions set forth herein. If you do not wish to be bound by these terms and conditions, you may not access or use the Service. Thomson ResearchSoft ("ResearchSoft"), a division of Thomson Intellectual, Inc., may modify this Agreement at any time, and such modifications shall be effective immediately upon posting of the modified Agreement. You agree to review the Agreement periodically to be aware of such modifications.

ISI Web of KnowledgeSM
Already registered in ISI Web of Knowledge?
If you are already registered in the Web of Knowledge, you do not have to register for EndNote Web. Go to www.knowledge.com/ENW to log in using the same login credentials.
Did you know...?
When you register for EndNote Web, you are automatically registered in ISI Web of Knowledge and can take advantage of any of these ISI Web of Knowledge features:
• Custom Alerts
• Saved Searches
• Custom Journal Lists and Tables of Contents Alerts
• Custom ISI Web of Knowledge Start Page

3

Webpage, John ISI Web of KnowledgeSM Log Out | Help

EndNote^{Web}
provided by ISI Web of KnowledgeSM

My References Collect Organize Format Options

Quick Search
Search for:
in All My References

My References
All My References (310)
Aquaculture (20)
Aids - HIV/AIDS (196)
Economics - Shipping (23)
Tarsus syndrome (87)
Unlabeled (2)
Quick List (8)

Groups Shared by Others
LC Aquaculture Books
Published Aquaculture

Getting Started with EndNote Web

1 **Collect**
Collect references from electronic and traditional sources.
• Search online database
• Create a reference manually
• Import references

2 **Organize**
Organize your references for your research topics and papers.
• Create a new group
• Share a group
• Find duplicate references

3 **Format**
Create a formatted bibliography for your paper or cite references while you write.
• Create a formatted bibliography
• Cite While You Write™ Plug-in
• Format a paper

Privacy | Acceptable Use | Download Installers | Feedback
Copyright © 2007 The Thomson Corporation

Download Installers

Recueillir des références

1 Exportation directe

Lorsque vous recherchez des ressources dans ISI Web of Knowledge vous pouvez enregistrer les résultats de vos recherches directement sur votre bibliothèque EndNote Web en cliquant sur le bouton **"Save to EndNote Web"**. Les références enregistrées sur votre bibliothèque EndNote Web depuis ces ressources s'afficheront avec une icône EndNote Web, vous permettant de savoir que ces références ont déjà été enregistrées sur votre bibliothèque.

2 Recherche en ligne

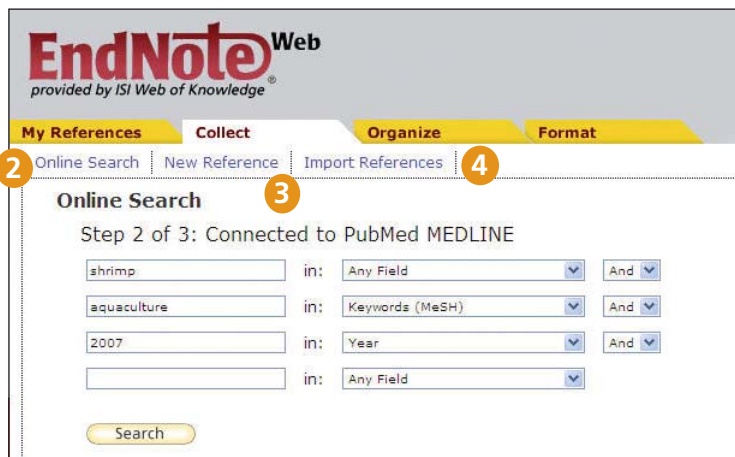
Pour effectuer une recherche, cliquez sur l'onglet **"Collect"** puis cliquez sur **"Online Search"**. Vous pouvez effectuer des recherches sur des produits d'ISI Web of Knowledge, PubMed®, et bien d'autres sites de bases de données de références et de catalogues de bibliothèque directement via EndNote Web.

3 Ajouter manuellement des références

Vous pouvez également saisir des références dans votre bibliothèque. Cliquez sur **"New Reference"** sous l'onglet **"Collect"**, sélectionnez le type de référence et saisissez les données bibliographiques dans les champs appropriés.

4 Importer des références

Vous pouvez également ajouter des références à votre bibliothèque en important des références dans un fichier texte simple. Cliquez sur **"Import References"** sous l'onglet **"Collect"**, parcourez pour sélectionner le fichier texte, sélectionnez le bon filtre d'importation puis cliquez sur le bouton **"Import"**.



Organiser et partager des références

1 Mes Références

Sous l'onglet "My References" vous voyez un écran à plusieurs colonnes qui affiche un résumé de vos références. Dans la sous-fenêtre de navigation de gauche vous pouvez voir vos groupes de références ainsi que tout groupe que d'autres utilisateurs d'EndNote Web ont partagé avec vous

Cliquez sur les titres des colonnes pour trier vos références par ordre alphabétique pour ce champ.

Cliquez sur un nom d'auteur que vous recherchez pour afficher une liste de références pour cet auteur. Cliquez sur un titre pour voir les détails des références. Cliquez sur le lien Edit pour modifier une référence.

Lorsque vous sélectionnez un groupe sous 'All My References' dans la sous-fenêtre de navigation de gauche, le groupe apparaît affichant les champs auteur, année et titre de la référence. Chaque page affiche 10 références par défaut mais vous pouvez définir un affichage allant jusqu'à 50 références par page. Utilisez le menu pagination en bas de chaque page pour parcourir le groupe.

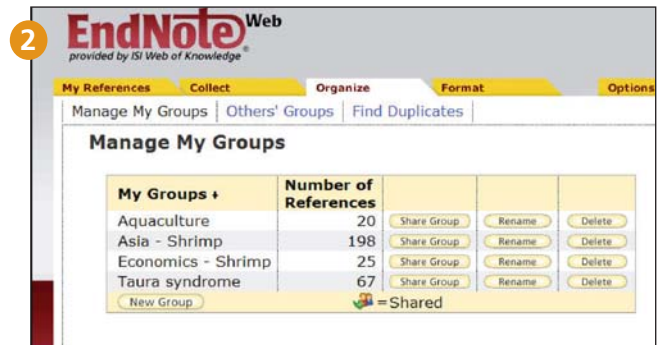
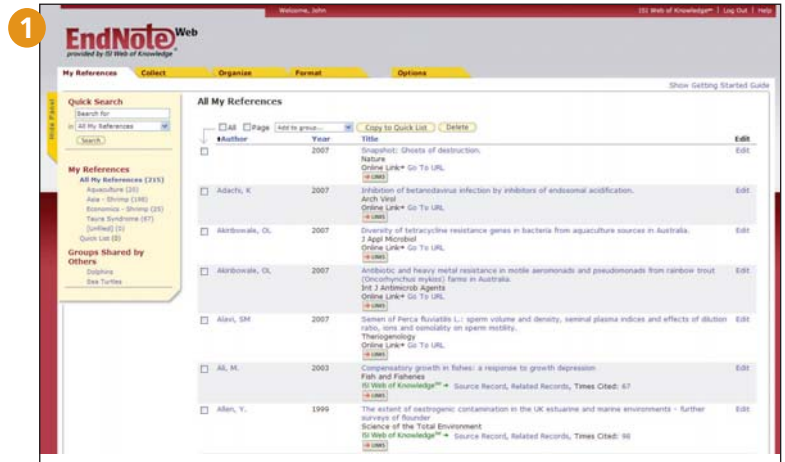
Cliquez dans les cases à cocher et utilisez le menu déroulant "Add to group" pour ajouter des références à un groupe. Une référence peut se retrouver dans plusieurs groupes.

2 Organiser

Sous l'onglet "Organize" vous pouvez créer, supprimer ou renommer vos groupes (jusqu'à 500) pour vous aider à classer vos références par catégories.

Après avoir créé un groupe, cliquez sur le bouton "Share Group" pour partager les références dans ce groupe avec d'autres utilisateurs d'EndNote Web.

Il est possible d'avoir des enregistrements en double dans votre bibliothèque. Cliquez sur le lien "Find Duplicates" sous l'onglet "Organize" pour identifier et supprimer facilement les doubles. EndNote Web compare les champs Auteur, Année, Titre et Type de référence lorsqu'il identifie des doubles.



Cite While You Write™ sous Microsoft Word

Utilisez le plug-in Cite While You Write d'EndNote Web pour insérer des références et formater des citations et bibliographies instantanément tout en rédigeant vos documents sous Word.

1 Trouver des citations

et les insérer dans votre manuscrit.

2 Formater une bibliographie

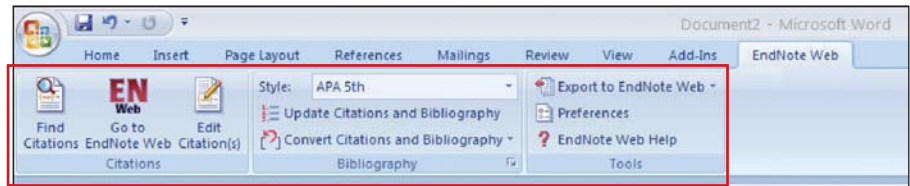
Chaque fois que vous trouvez et insérez une citation dans votre document, la bibliographie se formate instantanément en fonction du style sélectionné. Choisissez parmi des milliers de styles disponibles.

3 Modifier une(des) citation(s)

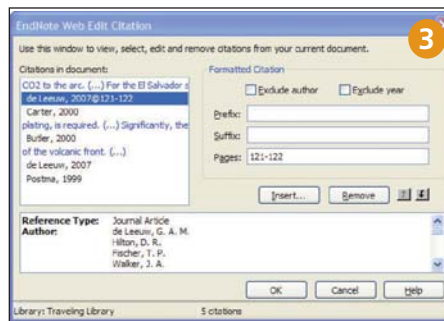
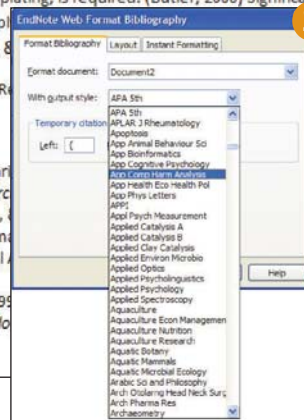
Pour ajouter ou exclure des informations dans une citation, pour ajouter ou supprimer une citation ou pour modifier l'ordre des citations dans un groupe.

4 Cite While You Write avec EndNote Web, bureau EndNote ou les deux

Les documents créés à l'aide de Cite While You Write dans EndNote Web sont également compatibles avec le bureau EndNote. Vous pouvez commencer un document à l'aide du bureau EndNote, y ajouter des citations depuis votre bibliothèque EndNote Web et les citations et bibliographie seront instantanément formatées et mises à jour. Dans Preferences vous pouvez choisir la barre d'outils Cite While You Write pour le bureau Endnote ou EndNote Web.



We use the L/S ratio of El Salvador geothermal fluids, together with estimates of the CO2 Output flux from the arc, to constrain the amount and composition of subducted sediments involved in the Supply of CO2 to the arc. (de Leeuw, Hilton, Fischer, & Walker, 2007) For the El Salvador segment of the volcanic front, a similar to 180 m continuous section of the incoming sedimentary pile - with the uppermost similar to 42 m removed by under-plating, is required. (Butler, 2000) Significantly, there is volcanic



Transférer les références vers / du bureau EndNote

Vous pouvez parfaitement transférer des références vers ou des bibliothèques du bureau EndNote à l'aide d'EndNote X.0.2 ou suivante.

1 Dans EndNote

Sélectionnez Tools / EndNote Web...

2 Sélectionnez la direction

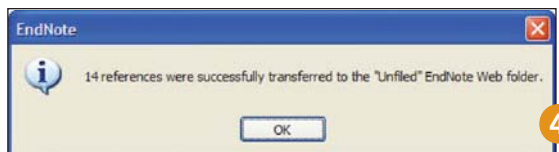
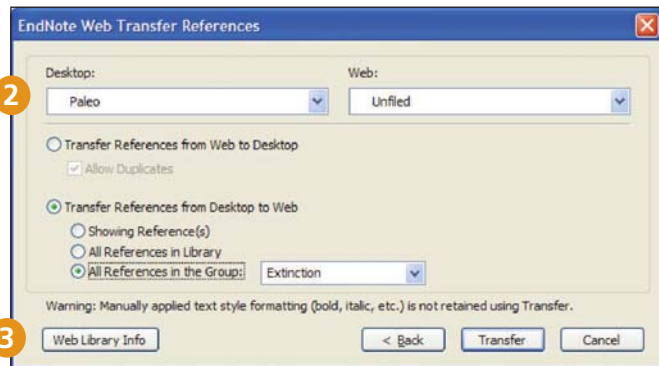
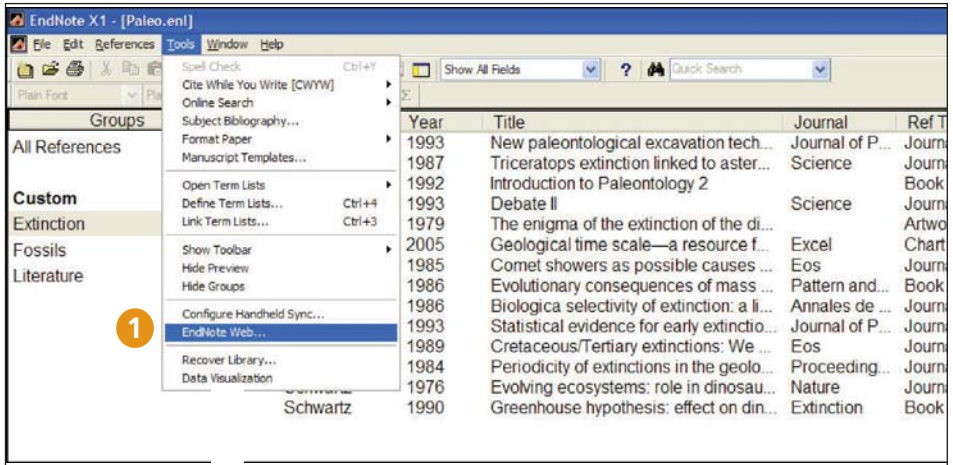
Vous pouvez aussi bien transférer du Web vers le bureau (et spécifier si les doubles sont autorisés ou non) ou du bureau vers le Web (en montrant les références, toutes les références dans la bibliothèque ou toutes les références dans un groupe).

3 Info sur votre webthèque

Cliquez sur le bouton « Web Library Info » pour voir le nombre de références contenues dans votre bibliothèque EndNote Web.

4 Transfert

Transférez jusqu'à 500 références à la fois.



Comment obtenir une aide

Cliquez sur le lien **Help** en haut à droite de chaque page pour obtenir une aide détaillée sur les fonctions.

Contactez le bureau d'aide technique de votre région sur <http://scientific.thomson.com/support/techsupport>

Contactez l'équipe de formation sur <http://scientific.thomson.com/support/training/contacttraining/>

Pour voir un module d'apprentissage enregistré, visitez le site: <http://scientific.thomson.com/support/recordedtraining/>